

# ALOXG



**PARASPORT**  
SKY DIVING



## ВСТУПЛЕНИЕ

В **Компактный высотомер AloXs** представляет собой усовершенствованный визуальный цифровой высотомер. Он разработан, чтобы эффективно помогать повысить безопасность и легко отслеживать действия в прыжках с парашютом. Его можно использовать как обычный высотомер, но он предлагает расширенные функции благодаря микропроцессору. Легко читаемый дисплей можно настроить для четкого отображения информации и автоматического изменения отображаемой информации в соответствии с текущей ситуацией. Несмотря на предлагаемые расширенные функции, **AloXs** легко использовать, не обращая внимания на руководство. Мы уверены, что вам понравятся все возможности **AloXs**, и мы пригласим

## КНОПКИ

Три кнопки управляют **AloXs** функциями. При использовании различных функций кнопка **ВЫБОР** обычно выбирает или подтверждает, в то время как кнопки **ВВЕРХ** и **ВНИЗ** изменяют значения, программируют или сбрасывают функции. Кнопки могут иметь разные действия при нажатии (обычное нажатие и отпускание), удерживании (удерживайте нажатой, пока устройство не подтвердит) или двойном щелчке (щелчок дважды за короткое время).

## ИКОНЫ

Иконки могут появляться на **AloXs** дисплей для предоставления дополнительной информации. Эти значки не будут отображаться в свободном падении, чтобы на дисплее отображалась только высота или скорость. Индикатор состояния батареи, отображающий текущий уровень заряда батареи, будет отображаться в основных функциях, но не в полете. Когда необходимо заменить батарею, индикатор низкого заряда батареи будет постоянно мигать на дисплее.

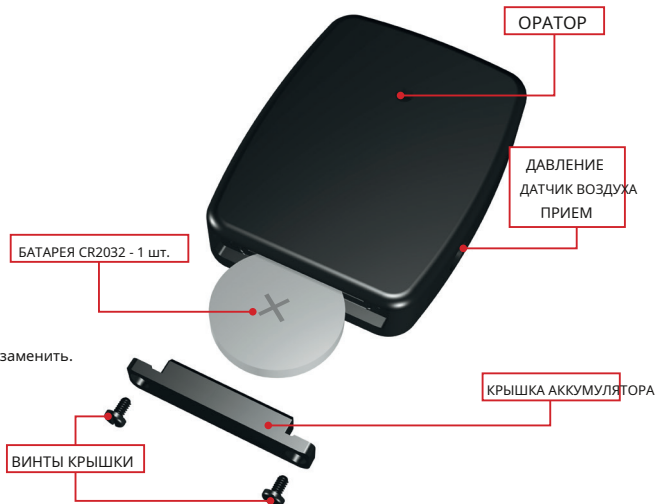
## УСТАНОВКА БАТАРЕИ

Новый **AloXs** поставляется с установленной батареей, но неактивен. Чтобы активировать устройство, просто нажмите кнопку, и начнется нормальная работа. Это будет происходить каждый раз при замене батареи. Вы можете распознать, что устройство неактивно, когда на экране ничего не отображается, поскольку при нормальной работе на ЖК-дисплее отображается как минимум дата и время.

Ожидаемый срок службы батареи - около 2 лет, но это зависит от количества прыжков и времени, проведенного не в режиме ожидания. Если вы планируете не использовать устройство в течение некоторого времени (например, зимой), мы предлагаем извлечь аккумулятор, чтобы продлить срок его службы. Замените батарею, когда загорится индикатор разряда батареи (обратите внимание, что экстремальные холода могут ошибочно активировать этот индикатор!). Если сигнал разряда батареи появляется при температуре выше 50 ° F (10 ° C), батарею необходимо немедленно заменить.

Чтобы установить или заменить аккумулятор, выполните следующие действия:

1. Снимите крышку аккумуляторного отсека, отвернув два винта. Будьте осторожны, чтобы не потерять прокладку в батарейном отсеке и крышку.
2. Утилизируйте старую батарею, если она есть: удерживайте кнопку нажатой несколько секунд, чтобы убедиться, что устройство полностью разряжено. Установите новую батарею в соответствии с рисунком, следя за соблюдением полярности.
3. Закройте крышку батарейного отсека, затянув два винта, убедившись, что прокладка находится на месте.



*Установка батареи должна производиться с особой осторожностью. Оператор несет ответственность за правильную установку аккумулятора за крышкой аккумуляторного отсека. Правильное размещение прокладки гарантирует водонепроницаемость агрегата. Вся информация, хранящаяся в AloXs сохраняется в памяти при замене аккумулятора. Не забудьте активировать устройство, нажав кнопку после замены батареи!*

## НАСТРОЙКА ALOX

AloXs легко адаптируется к вашим личным привычкам. Ваши настройки будут сохранены и вызваны из памяти также при замене батареи. Когда вы впервые получаете агрегат, рекомендуем выполнить следующие действия:

### УСТАНОВИТЕ ДАТУ И ВРЕМЯ

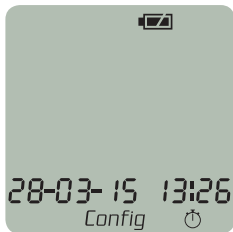
Устройство немедленно отображает этот экран, когда вы устанавливаете аккумулятор и активируете устройство. Время и дата также отображаются в режиме ожидания. Дисплей сначала покажет предпочтительный формат даты, который будет использоваться («31-12» означает даты как «день-месяц-год», а «12-31» означает «месяц-день-год»).

Выбор можно изменить, нажав кнопку ВВЕРХ или ВНИЗ. При нажатии кнопки «ВЫБОР» открывается экран установки даты.



Настроить формат даты

6



Настроить дату и время



Настроить единицы высоты

7

В соответствии с вашим выбором отображения даты вы сможете последовательно установить день (или месяц), месяц (или день), год, часы и минуты. Используйте кнопки ВВЕРХ или ВНИЗ для изменения значений, нажмите ВЫБРАТЬ, чтобы перейти к следующему значению, которое необходимо установить. Удерживание клавиши UP или DOWN приведет к быстрому изменению значений. Часы отображаются только в 24-часовом формате.

### ЕДИНИЦЫ ИЗМЕРЕНИЯ

Используемые единицы также можно легко настроить. На главном экране нажмите ВЫБРАТЬ, а затем ВНИЗ, чтобы перейти к экрану конфигурации, и нажимайте ВЫБРАТЬ, пока не появится экран конфигурации желаемого блока. Выберите единицы измерения, которые вы предпочитаете для формата времени и даты, скорости и высоты, метров или футов, километров или миль в час.



Настроить единицы скорости

## ВЫСОТА РАЗРЫВА

Вы можете установить высоту обрыва так, чтобы **AloXs** будет мигать некоторые значки при прохождении этой высоты в свободном падении. Он также будет использоваться для установки высоты, на которой прибор будет переключаться из режима спидометра в режим высотомера (см. Ниже).



*Установить высоту обрыва*



*Отображение высоты ниже высоты обрыва (ALTI и стрелка мигают)*



*Настроить отображение высоты разрешающая способность*

## РАЗРЕШЕНИЕ ЭКРАНА

При отображении высоты в свободном падении **AloXs** будет обновлять дисплей с фиксированными интервалами высоты. При более высоких скоростях свободного падения может оказаться предпочтительным выбрать значение разрешения, позволяющее реже менять отображение высоты свободного падения. Выберите желаемый параметр в функции конфигурации. Доступные варианты будут показаны с использо-

## Основная функция

В **AloXs** может быть настроен для работы в свободном падении как цифровой высотомер или спидометр.



*Установить основную функцию (единицы скорости установлены в миль / ч или км / ч)*

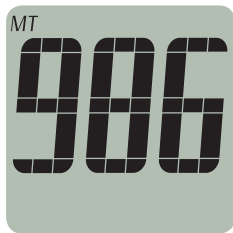


## ВИД ВЫСОТОМЕТРА

Вид высотомера меняется в зависимости от установленной единицы измерения.

### МЕТРИЧЕСКИЙ

Если единица измерения метрическая, на дисплее отображается полная высота до 1.000 метров. Выше 1.000 он покажет десятки метров, а точка будет отделять тысячи метров от сотен метров.



*Вид высотомера ниже 1.000  
метры*



*Вид высотомера, выше 1.000  
метры*



*Вид высотомера, от 1000  
футов и 10000 футов*



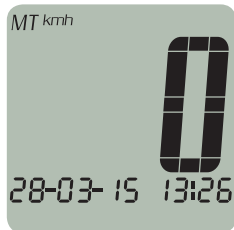
*Вид высотомера, свыше 10,000  
НОГИ*

## НОГИ

Если единицей измерения являются футы, полностью отображаются высоты до 1000 футов. Высота выше 1000 футов, но ниже 10000 футов будет отображаться в десятках футов, где точка будет отделять тысячи футов от сотен футов. Выше 10.000 футов прибор покажет высоту в сотнях футов, где точка будет отделять тысячи футов от сотен футов.

## ВИД СПИДОМЕТРА

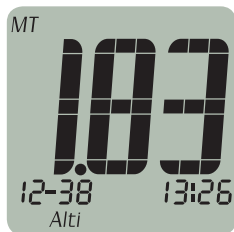
Скорость может отображаться в километрах в час (КМН) или в милях в час.



Наземный режим, спидометр комплект, км / ч

(Миль в час). В свободном падении дисплей будет показывать скорость до достижения заданной высоты взлета или после открытия купола, когда дисплей автоматически вернется в режим высотомера. Если высота обрыва не была установлена, вид спидометра переключится на высотомер с заводской установкой высоты 1000 метров (3500 футов).

Находясь на земле, когда единица измерения настроена как спидометр, она также будет отображать единицы скорости на дисплее.



## ПОДСВЕТКА

Во время набора высоты **AloXs** показывает текущую высоту, текущее время и время, прошедшее с момента взлета.

Режим полета

## ЖУРНАЛ

В **AloXs** определяет различные фазы вашего прыжка с парашютом по изменению давления воздуха и отслеживает эту информацию в своем электронном журнале. Журнал может хранить до 300 прыжков и может быть сброшен в любой момент.

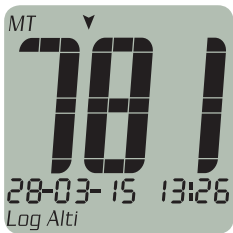
Счетчик прыжков также можно настроить в соответствии с вашим текущим количеством прыжков (см. Итоги ниже). Чтобы показать журнал, удерживайте кнопку ВВЕРХ до тех пор, пока не появится экран журнала. Устройство на короткое время покажет количество сохраненных прыжков, затем отобразится номер последнего прыжка. Нажав кнопку ВЫБОР, вы можете просмотреть информацию, сохраненную для этого прыжка. Вы можете просматривать прыжки, сохраненные в журнале, на



Номер прыжка (дата и время прыжка внизу)



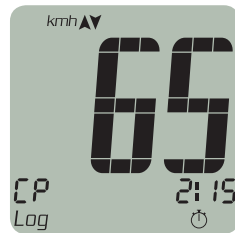
Высота выхода



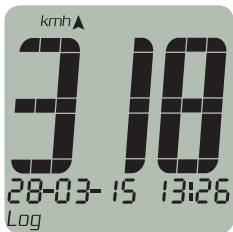
Высота подъема



Время свободного падения



Время (минуты и секунды) и средняя скорость (большие числа в выбранных единицах) под открытым навесом



Максимальная скорость свободного падения



Средняя скорость свободного падения



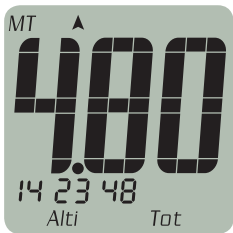
Суммарное количество прыжков (общее время свободного падения в часах, минутах, секундах внизу)

### Итоги

Во время регистрации информации о прыжках ваш AloXs отслеживает статистику, как и ваш

общее время свободного падения в дополнение к общему количеству прыжков. Чтобы просмотреть свои итоговые данные, удерживайте кнопку ВНИЗ до тех пор, пока не отобразится экран ИТОГО, затем нажмите ВЫБРАТЬ, чтобы последовательно отобразить максимальную высоту выхода, минимальную высоту разворачивания и максимальную скорость





*Наивысшая высота выхода*



*Самая низкая высота тяги*



*Самая высокая скорость свободного падения*



*Конфигурация журнала*

Когда вы впервые настраиваете свое устройство, вы можете ввести свое текущее время свободного падения, и AloXs продолжит вычислять ваше время свободного падения с этой точки. Эта функция также сбрасывает журнал прыжков и накопленные итоги. Просто перейдите к экрану итогов и удерживайте кнопку ВНИЗ, пока не появится экран конфигурации журнала. Вы можете установить общее время свободного падения в часах, минутах и секундах, а также количество прыжков, которое AloXs будет использовать для подсчета ваших прыжков. Используйте UP и DOWN для изменения значений, SELECT для перехода к следующему числу. Можно будет последовательно установить общее время свободного падения в часах, минутах и секундах, затем сотни и единицы номера следующего прыжка (первого, которое будет использоваться в журнале прыжков). Сбросьте журнал, удерживая кнопку SELECT, или дайте устройству вернуться в нормальный режим через несколько секунд, е



Смотреть дисплей

#### ИСПОЛЬЗОВАТЬ В КАЧЕСТВЕ ЧАСОВ

В режиме ожидания AloXs будет показывать текущую дату и время, поэтому вы можете использовать их как наручные часы.

## УСТАНОВКА НАЗНАЧЕНИЯ ВРУЧНУЮ

Имея возможность автоматически отслеживать изменения давления, в некоторых особых ситуациях AloXs может потребоваться сбросить на уровень земли вручную. НЕ ИСПОЛЬЗУЙТЕ ЭТИ ФУНКЦИИ, ЕСЛИ ВЫ НЕ НА ЗЕМЛЕ!

Ручной сброс можно выполнить двумя способами:

- В AloXs показывает экран полета на земле: перейдите к экрану конфигурации, нажимайте кнопку ВЫБОР, пока не отобразится экран сброса на землю. На этом этапе нажмите и удерживайте кнопки ВВЕРХ и ВНИЗ, пока устройство не издаст звуковой сигнал и не отобразится экран наземного режима.



Сбросить опорный сигнал заземления (ALTI и стрелки мигают)

- В AloXs показывает экран купола на земле: нажимайте кнопку ВНИЗ до тех пор, пока на устройстве не отобразится экран наземного режима.

#### ФУНКЦИЯ СМЕЩЕНИЯ

Когда место, где вы приземляетесь, находится на известной высоте, отличной от места, где вы взлетаете, вы можете установить смещение высоты, чтобы скорректировать привязку к земле зоны приземления. Нажмите ВЫБРАТЬ, а затем кнопку ВНИЗ, чтобы войти в функцию КОНФИГУРАЦИЯ. Нажимайте ВЫБРАТЬ, пока не появится экран настройки смещения. Вы можете установить разницу высот зоны приземления относительно места взлета. Стрелка вверх указывает, что зона приземления находится на большей высоте, а стрелка вниз указывает, что зона посадки находится ниже места взлета. Смещение может быть установлено с шагом 10 метров и



*Настроить высоту смещения*



*Наземный режим со смещением  
в зоне посадки +250 м.*

*с места взлета*

Когда смещение установлено, индикатор OFFSET будет мигать в наземном режиме, показывая разницу высот в зоне приземления и направление (выше или ниже).

## ПРОВЕРКА БАТАРЕИ

Дважды щелкните ВЫБРАТЬ, и на дисплее сначала отобразится температура в градусах Цельсия, а также версия программного обеспечения и серийный номер внизу. Затем он покажет текущее напряжение батареи в вольтах. Не забудьте заменить батарею, когда на приборе отображается индикация низкого заряда батареи, или раньше. Примечание: показания температуры являются ориентировочными и могут зависеть от других факторов, таких как температура тела.



*Температура*



*Напряжение батареи*

## ВОДОНЕПРОНИЦАЕМЫЙ

В AloXs обеспечивается защита от воды при погружении в водоемы или в случае непреднамеренного прыжка в воду. Если устройство намочнет, протрите его чистой тканью, извлеките аккумулятор, поместите его в сухое место вдали от солнечных лучей и дайте всем частям высохнуть перед повторным использованием.

## УХОД ЗА УСТРОЙСТВОМ

Работайте с устройством только так, как описано в данном руководстве. Не пытайтесь выполнять какие-либо другие услуги для AloXs или попытайтесь открыть корпус. Защищайте устройство от ударов, сильной жары и холода, а также длительного воздействия прямых солнечных лучей. Если не используется, ваш AloXs следует хранить в чистом, сухом месте при комнатной температуре. В AloXs можно протирать чистой тканью, слегка смоченной теплой водой, не используйте мыло или моющие средства. Не пытайтесь взять AloXs отдельно или обслужите его самостоятельно.

## ТЕХНИЧЕСКИЕ ХАРАКТЕРИСТИКИ

- Выход предатор прыжков с парашютом на базе
- Цифровой стандартной формы большого размера для
- Использование сенсорный интерфейс.
- Предназначены или скорости в
- Диапазон высот: 0..30 000 футов (0..10 000 метров)
- Водостойкий
- Выход пробная тестирование, отсутствие включения,
- Легко программируется на земле или при подъеме на высоту.
- Журнал прыжков (до 300 прыжков): дата, время, высота выхода, высота подъема, время свободного падения, максимальная скорость свободного падения, средняя скорость свободного падения, время полета в куполе, максимальная скорость под открытым куполом.
- Статистика: количество прыжков, максимальная высота выхода, минимальная высота развертывания, максимальная скорость свободного падения.
- Батарея: 1 x CR2032
- Размер: 51 x 39 x 10 мм.

## ГАРАНТИЯ И ОГРАНИЧЕНИЯ ОТВЕТСТВЕННОСТИ

Если продукты выйдут из строя из-за производственных дефектов, Parasport Italia отремонтирует или заменит блоки или их части бесплатно в течение трех (3) лет с даты покупки. Настоящая гарантия распространяется на первоначального покупателя и распространяется только на неисправности, вызванные дефектами материалов и изготовления, которые могут возникнуть во время нормальной работы в период действия гарантии. Она не распространяется на повреждения или сбои, приведшие к несчастному случаю, неправильному использованию, небрежному обращению, неправильному обращению, изменению или модификациям продукта, а также к любым сбоям, вызванным работой продукта, выходящим за рамки его технических характеристик, охватываемой настоящей

## ПРЕДУПРЕЖДЕНИЕ!

Этот продукт был разработан для прыжков с парашютом и не одобрен производителем для какой-либо другой деятельности. Прыжки с парашютом - опасный вид спорта, неизбежные риски которого могут привести к серьезным телесным повреждениям или смерти, как персонала, так и третьих лиц, даже при правильном использовании качественно изготовленных изделий. Используя этот продукт, Пользователь принимает на себя полную ответственность и подразумевает, что он / она подвержен травмам, убыткам или смерти, которые могут произойти из-за правильного или неправильного использования этого продукта, хорошего или неисправного. Используя этот продукт, пользователь отказывается от любой отв

## ИНДЕКС

Вступление	3
Кнопки	3
Иконки	3
Установка батареи 4-5	
Настройка AloXs 6	
Установка даты и времени	6-7
Единицы измерения	7
Высота отрыва	8
Разрешение экрана	9
Основная функция	9
Виды измерений	10-11

Вид спидометра	12
Вид в полете	12
Журнал	13-14
Итоги	15-16-17
Использовать как часы	18
Установка заземления вручную	18-19
OFFSET функции	19-20
Проверка батареи	20
Водонепроницаемый	21 год
Уход за отделением	21 год
Технические характеристики	22
Гарантия и пределы ответственности	22



**PARASPORT**  
S K Y D I V I N G

www. параспорт. Это